

核能研究所107年輻射防護教育訓練

衛教宣導事項



職安會 醫務室
陳珊珊/蔡祥如



行政院原子能委員會
核能研究所
Institute of Nuclear Energy Research
Atomic Energy Council, Executive Yuan

一、醫務室

- 位置：
 - 027館1樓121室
- 成員：
 - 2位專職護理師(陳珊珊 分機：2519 / 蔡祥如 分機：2520)
 - 1位特約職業醫學科專科醫師
(醫師臨場每月2次，時間另行公告)。
- 工作職掌：
 - 本所全體員工健康檢查、健康教育、健康促進、健康諮詢等。
 - 一般傷病之緊急處理。
 - 協助臨場服務醫師進行本所員工適任評估。
 - 保健箱配品補充。
 - 哺(集)乳室管理與維護。
 - 衛福部及桃園市衛生局與其他主管機關相關業務之窗口。
 - 上班日12:00至13:00由兩位護理師輪值班。

每月2次

請帶箱子

二、CPR/AED宣導

- 自動體外電擊去顫器 (Automated External Defibrillator, AED)
本所為維護同仁生命健康安全，於民國99年購置兩台，以備緊急救護。
- 使用時機: 患者無意識、無呼吸、無生命徵象時使用。

AED放置下列場所

1. 027館醫務室(含一台訓練機)
2. 061館活動中心(籃球場靠大門側)

生存之鏈



三、自動體外電擊去顫器 (AED)

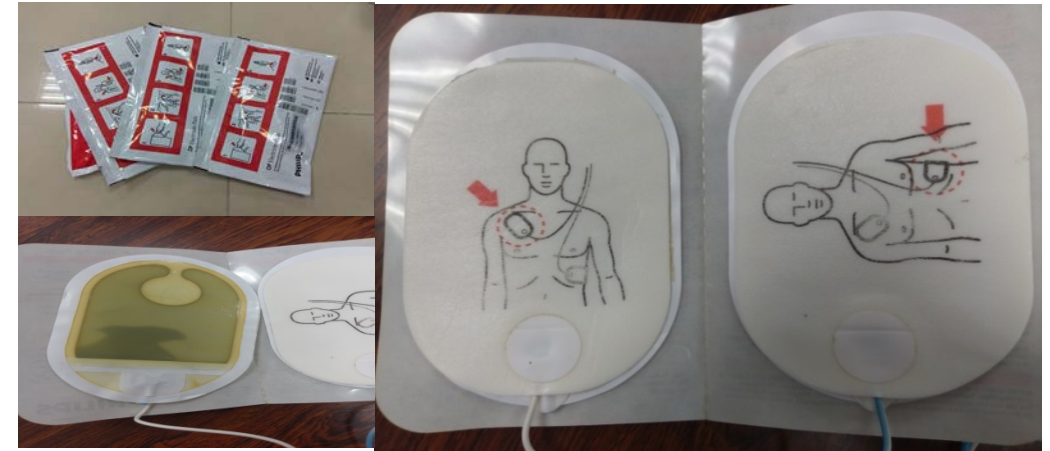


AED操作口訣

1. 開



2. 貼 右上左下



3. 插



4. 電



分析心律中
請勿碰觸病人

胸部按壓暨心臟電擊



CPR+AED 簡易版



確認反應呼吸



查看有無反應



查看有無呼吸



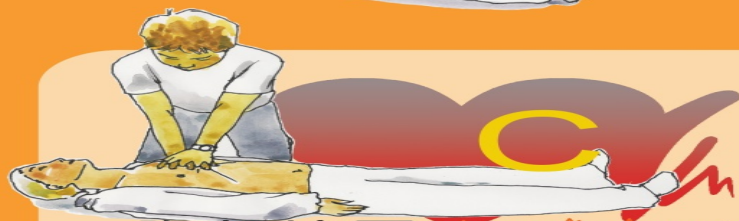
求救



打 119



取得 AED



胸部按壓



胸部兩乳連線中央



兩手相扣雙臂打直垂直下壓



每分鐘壓 100-120 下，至少 5 公分深



實施電擊



打開電擊器



依圖示貼覆導片



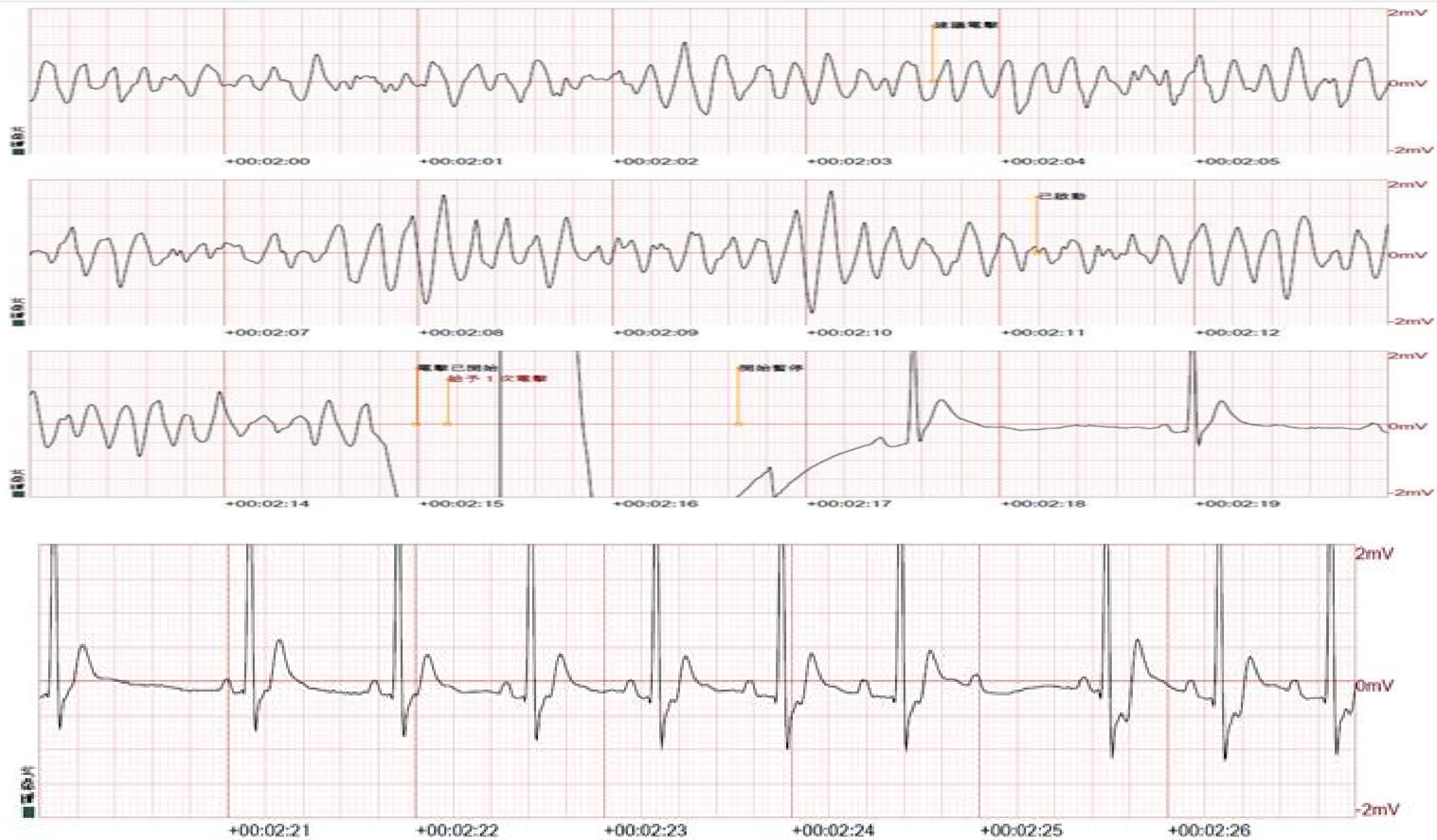
插上導線連接電擊器



依指示執行電擊



衛生福利部邀您共同維護生命



四、健檢注意事項

- 抽血前**空腹**八小時(**少量開水除外**)
有服用慢性藥物者，請照常服用。
- 測量眼壓：攜帶眼鏡。**隱形眼鏡要取下**
- 攜帶個人身分證明，供核對身分使用。
- 照X光時，請務必取下項鍊及識別證等物件
並更換衣服。
- 請依健檢時間表準時參加健檢，切勿遲到。

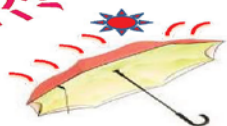
降血糖藥除外



炎炎夏日 慎防熱傷害

種類	症狀表現	處理
中暑	異常高體溫(常出現高於攝氏40度以上)、乾熱的皮膚合併無汗或大量盜汗、頭痛、意識混亂、抽搐、昏迷等，嚴重可致死	 馬上撥打119，傷者移至空氣流通之陰涼處，脫除多餘衣物(鞋襪)，用冰涼水將衣物淋濕，人如清醒給予開水或鹽水，待救護車立即醫
熱衰竭	頭暈頭痛、噁心嘔吐、虛弱無力、心跳加速、呼吸淺快、體溫正常或微微升高	傷者立即移至陰涼處，採頭低腳高，如清醒補充水份並脫除多餘衣物(鞋襪)，用冰涼水將衣物淋濕，若症狀持續需立即送醫
熱痙攣	通常發生在運動員或大量勞力的工作者，由於大量流汗導致水分及電解質流失，引起手、腳或腹部肌肉強烈抽筋及疼痛	傷者移至陰涼處休息，補充含糖及電解質水(運動飲料)，手腳抽筋可加敷溫濕毛巾或局部按摩(不要揉擦)，若症狀嚴重且無法停止則需送醫

三招抗熱



預防勝於治療

保持涼爽



穿著寬鬆透氣且淺色的衣物，戴帽子或洋傘避免陽光直曬，儘量待在涼爽通風的地方



補充水份



充分飲水，少量多次飲用，不要等到口渴才喝水，大量排汗後，也需要補充電解質水，如運動飲料

提高警覺



避免正午從事重體力活動，注意氣溫變化，疑似出現中暑等徵兆時，迅速離開高溫的環境，設法降低體溫，及時就醫診治



簡 報 結 束
敬 請 指 教