



核 能 研 究 所

職 業 安 全 衛 生 簡 訊

中華民國 105 年 07 月 01 日印行

職安會編印

目 錄

頁次

安全衛生管理	2
法令公告修訂	4
職安衛教宣導	6
衛生保健知識	9
常見職災資訊分享及防災建議	13

安全衛生管理

- ➡職安會分別於4月8日、5月9日、6月6日完成本所密封放射性物質每月網路申報。
- ➡4月8日秘書室水廠清理20.23公噸無機污泥(廢棄物代碼D-0902)，職安會已完成網路申報及列印事業廢棄物委託共同處理管制遞送三聯單。
- ➡因應物管局要求本所於重大天然災害發生後必須適時通報放射性物料營運狀況乙案，職安會擬訂「核能研究所重大天然災害及異常狀況通報程序」草案，並於4月8日召集化工組、工程組、燃材組等單位副主管及相關人員，討論通報細節，該通報程序於4月22日奉核可，已將通報程序置於職安會網頁，並印送相關單位遵辦。
- ➡依據原能會公告輻射緊急事件通報多元管道，4月11日修訂本所「各類意外事件緊急應變立即通報程序」並公告實施；修訂重點為重大輻射事件仍以電話通報，其他輻射事件則依循網路通報。
- ➡兆鼎檢驗科技公司於4月14日至相關單位進行作業環境監測，監測結果均符合法規標準，5月份完成監測報告書並於勞動部職業安全衛生署網站登錄，6月1日於所內網站公布「105年上半年度本所相關單位作業環境監測結果報告」，並於6月3日將監測結果函送受測之6個單位(工程組、燃材組、化學組、同位素組、藥產中心、秘書室)。
- ➡5月6~13日各館舍實施105年度上半年自衛消防編組演練，資料彙整後於5月25日送桃園市消防局第四大隊高平消防分隊備查。
- ➡5月9日原能會准予核備本所「輻射防護管理組織及輻射防護人員設置」之輻射防護人員異動申請。
- ➡5月10日清理全所實驗室有害事業廢棄物(廢棄物代碼C-0299及C-0399)計3.75公噸，運至成功大學環境資源研究管理中心台南資源回收廠處理，並由清除廠商提供廢棄物清運GPS路線圖，確認廢棄物安全入廠，職安會並完成上網確認。
- ➡5月18~26日職安會至全所14個單位，執行105年第二季安全衛生(含消防)業務稽查，本次稽查重點為自主管理文件及第一季建議與應改善事項追蹤，稽查後共提出12項應改善事項、2項建議事項。
- ➡5月18~26日職安會至工程組、化工組、燃材組、同位素組、藥產中心等5個單位，執行105年第2季輻射防護業務定期稽查，並將原能會105年輻射防護安全業務期中檢查重點項目納入，稽查後共提出29項應改善事項及26項建議事項。

- ➡5月23、24、27日執行105年第二季放射性物料管理定期稽查，共提出2項應改善事項、17項建議事項；建議事項多為文件表單紀錄小缺失、設施設備維護及作業環境須加強管理等。
- ➡5月24日~6月8日會同本所駐診職業醫學專科醫師至工程組機械加工廠、化學組生質酒精、秘書室文書科執行人因性危害預防措施訪視，初步評估結果無明顯人因危害因素。
- ➡5月26日陳報原能會「本所104年第1季輻射安全季報」，6月27日主管機關同意備查。
- ➡6月6日桃園市環保局函文同意備查本所提送變更之「事業廢棄物清理計畫書」，變更內容包含新增廢棄物代碼C-0119(含有毒重金屬之混合廢棄物)、D-0102(植物性廢渣)及新增D-0902(無機性污泥)中間處理方法焚化。
- ➡6月6日於所內網頁公告本所「安全衛生工作守則」修訂版，並函知各單位，請全所同仁遵循。
- ➡6月7~8日原能會蒞所進行105年輻射防護安全業務期中檢查，此次檢查重點包括：(1)環境輻射監測作業；(2)放射性氣、液體排放作業(含原始數據)；(3)輻射源管制作業；(4)輻射監測儀器；(5)其他輻射防護作業(含曝露管制、人員防護)；(6)104年檢查結果之改善辦理情形。職安會於6月13日將相關檢查結果及意見彙整分送相關單位先行改善回復，以爭取時效。
- ➡6月8日物管局至燃材組、工程組執行TRR用過燃料安定化及其產物暫貯作業第2季例行檢查，檢查結果無重大缺失。
- ➡本所105年度消防安全設備檢測，業於6月9日送達高平消防分隊完成申報；另職安會於6月15日已將各館舍之檢測故障標示平面圖分別傳送各相關單位，請各相關單位逕洽開口合約商平安消防公司辦理維修事宜。
- ➡6月13日召集化學組、化工組、同位素組、燃材組之副主管及相關作業人員，討論有害事業廢棄物-廢化學品清理之相關事宜，會議紀錄陳閱所部長官後於6月15日印送上述單位遵循辦理。
- ➡6月14日提報本所每月之「公共危險物品保安監督自主檢查表」予主管機關桃園市消防局第四大隊備查。
- ➡6月15日函文桃園市政府辦理毒性化學物質汞等17張核可文件之展延。
- ➡6月20至30日進行上半年所區環境輻射偵檢作業。

法令公告修訂

- ➡衛生福利部公告修正傳染病分類。(105.04.01)
- ➡勞動部公告勞工健康保護規則有關「雇主對於健康管理為第三級管理以上之勞工所實施健康追蹤檢查之分級結果及採行措施之通報方式」。(105.04.18)。
- ➡環保署發布修正「水污染防治措施計畫及水污染防治許可證（文件）申請表」。(105.04.21)
- ➡環保署發布修正事業或污水下水道系統廢（污）水檢測申報表。(105.04.21)
- ➡環保署發布修正注入地下水體水質標準及有害健康物質之種類、限值。(105.05.12)
- ➡環保署發布訂定環境保護專責及技術人員訓練管理辦法。(105.05.13)
- ➡環保署發布訂定廢（污）水處理專責單位或人員設置及管理辦法。(105.05.19)
- ➡環保署發布修正固定污染源最佳可行控制技術。(105.05.26)
- ➡衛生福利部公告修正「第四類與第五類傳染病之防治措施」。(105.05.27)
- ➡原能會公告修訂「輻射源豁免管制標準」。(105.06.20)
- ➡原能會公告修訂「商品輻射限量標準」。(105.06.20)

活動訊息輯要

- ➡職安會統籌規劃本所「起重機操作人員訓練」、「吊掛作業人員訓練」及「危害通識教育訓練」課程，並委請桃園市工業會附設訓練機構承辦，4月18~29日於本所包班上課訓練，受訓人數分別為22人、29人及225人。
- ➡5月17日原能會公告「105年第1次輻射防護人員專業測驗及輻射安全證書測驗試題與解答」。
- ➡5月18日職安會邀請衛福部財團法人藥害救濟基金會林景祥藥師，於027館視聽教室辦理「聰明用藥健康吃-如何安心使用藥品與保健食品」健康講座，共計93人參加。
- ➡6月7日完成105年度本所員工健檢共計1,120人(含專支提前健檢11人與敦親睦鄰30人)。健檢醫院提供同仁每人2份健檢報告，一份供同仁存參(完整版附腹超照片)，另一份供同仁出差使用(精簡版)，請同仁收到後自行保存。專支同仁之健檢，將依人力派遣公司與林口長庚醫院之協商日期，由人事室安排進行。
- ➡6月8日原能會公告「105年第1次輻射防護專業測驗及輻射安全證書測驗及格人員名單」。
- ➡6月22日原能會召開第47次核子設施類輻射防護管制會議，本次會議職安會

代表報告本所氣、液體排放輻射監測器之警報設定值及設定依據等，並請相關單位派員參加。另請保物組與化學組針對排放及環境樣品分析之加馬能譜系統，簡報說明反分析執行之方式；保物組簡報說明第 46 次會議追蹤事項-監測之連續性直接輻射監測儀器特性、佈站考量、設置規範等。

- ➡ 6 月 24 日召開「105 年上半年度職業安全衛生委員會議」及「105 年上半年度防火管理委員會議」。
- ➡ 6 月 29 日、7 月 6 日、13 日、20 日分四梯次辦理 105 年度全所員工 3 小時之輻防教育訓練，請同仁依所屬單位提報之名冊準時參加前三梯次訓練，第四梯次為補訓。
- ➡ 勞動部公告自 106 年 1 月 1 日起訓練單位辦理「丙種職業安全衛生業務主管」及「營造業丙種職業安全衛生業務主管」安全衛生教育訓練之結訓測驗，應於中央主管機關認可之測驗試場辦理。

職安衛教宣導

►熱危害相關防護性措施

6月1日北北基都創下史上6月新高溫紀錄。依衛福部及勞動部統計資料顯示，每年7至9月太陽照射強度及溫度較高時，發生熱疾病（如：熱中暑、熱衰竭、熱痙攣及熱暈厥...等）的案例也較高。請本所全體員工、所內工作之廠商人員於高氣溫時參照本所「熱危害相關防護性措施及標準作業程序」，以預防發生熱危害。

►環保署完成我國第1階段既有化學物質登錄作業

環保署依「新化學物質及既有化學物質資料登錄辦法」自104年9月1日起至105年3月31日執行既有化學物質第1階段登錄，要求近3年年平均大於100公斤之製造或輸入既有化學物質業者依限提報，經分析結果約2萬5千餘種化學物質。

環保署自103年12月11日啟動化學物質登錄制度，由環保署與勞動部共同建立統一登錄窗口，並於104年9月8日由勞動部公告我國既有化學物質清單10萬1,089種。環保署受理了約1萬多個案件，審查過15萬6千多筆資料，分析結果統計有2萬5千多種化學物質，其中用途資訊以廠場使用最多，占37.27%，其次為配方使用，占32.48%，至於產品類別則較分散。（資料來源：行政院環境保護署環管處）

►醫療廢棄物減菌再利用—回生有術



國內醫院每年約產生12萬公噸的廢棄物，其中約9萬公噸（75%）是無害的生活廢棄物，性質和家戶或一般工廠的生活垃圾相似。另3萬公噸（25%）為有害的醫療廢棄物，其雖具有感染風險，但只要經醫院感染管制及環境管理人員予以適當分類、包裝、標示，並妥善管理，即可控制其潛在危險，基於維護人體健康安全為優先考量，大部分採用專用的醫療焚化爐予以銷毀。

近年來環保署與衛福部攜手合作，推動醫療廢棄物再利用，特別是針對廢棄的洗腎器材（如人工腎臟），經高溫高壓減菌後不但可去除致病菌，原理如同醫生診療病患時使用減菌後的手術刀、壓舌板等，減菌完後的廢棄塑膠，更可作成塑膠原料，再用於製造汽車燈殼、風扇、交通三角錐等非食品用途塑膠產品，讓原本要被送進焚化爐的塑膠起死回生。（資料來源：行政院環境保護署廢管處）

➡環保署預告訂定「應符合室內空氣品質管理法之第二批公告場所」草案

環保署依據室內空氣品質管理法第 6 條授權，首次於 103 年 1 月 23 日公告訂定「應符合室內空氣品質管理法之第一批公告場所」。本次公告草案為規範適用室內空氣品質管理法之第二批公告場所，作為應受管理對象之依據。

本公告草案規定第二批公告場所包括大專院校、圖書館、博物館及美術館、醫療機構所在場所、社會福利機構所在場所、政府機關辦公場所、鐵路運輸業車站、民用航空站、大眾捷運系統運輸業車站、金融機構營業場所、表演廳、展覽室及會議廳、電影院、視聽歌唱業場所及商場等 15 類型、約計 500 處場所。

本公告發布生效後，考量給予適當緩衝期因應，生效日前設立之公告場所應於本公告生效日起 1 年內設置室內空氣品質維護管理專責人員、訂定室內空氣品質維護管理計畫並實施第一次定期室內空氣品質檢驗測定。（資料來源：行政院環境保護署空保處）

➡現在換車最划算讓你環保減稅省 6 萬 6 千



你是否正為家裡的老舊車輛經常故障而煩惱？面對舊車維修費用過高卻殘值低，是否想直接換新車呢？現在不必出門只要一通電話，回收業者即到府收車服務，除了環保署的回收獎勵金外，汰舊換新同時享有減徵貨物稅補助金，加上報廢舊車所省下的稅金、廢車的殘餘價值等，現在汰舊換新現省新臺幣 6 萬 6 千元以上，除舊又佈新好康多又多。

現在只要將廢車交給合法回收商並索取環保署的「廢車回收管制聯單」，在報廢前後 6 個月內購買新車完成新領牌照登記，檢具「廢車回收管制聯單」影本及「監理站汽（機）車各項異動登記書」影本，就可以依財政部貨物稅條例申請辦法，申請減徵貨物稅汽車 5 萬元、機車 4 千元，並向環保署申請回收獎勵金汽車（車齡 10 年以上）1 千元、機車（車齡 7 年以上）300 元；二行程機車報廢，環保署另外還提供汰舊補助 1,500 元，換購電動機車或電動自行車各地方環保局也提供額外加碼補助。除此之外，回收商還會視廢舊汽車狀況，提供數千元不等的殘餘價金。（資料來源：行政院環境保護署基管會）

➡大甲媽祖遶境活動空氣品質監測成果說明

環保署配合 2016 台中大甲媽祖遶境進香活動，為期 9 天 8 夜，全程派員進行空氣品質監測，以掌握媽祖遶境活動空品狀況。針對遶境隊伍通過宮廟期間及跟隨遶境隊伍所測得最高細懸浮微粒（以下簡稱 $PM_{2.5}$ ）濃度分別為 $4,188\mu g/m^3$ 及 $1,550\mu g/m^3$ ，所有監測資料皆已即時上傳供民眾查詢，共同為環境品質把關。

環保署說明，本次遶境活動的空品監測為利用空品監測電動車(E-motor)，並派員配有攜行式 $PM_{2.5}$ 微型感測器裝置，跟隨遶境隊伍收集的即時測值。其中，由 E-motor 預先停放將駐駕的宮廟，以瞭解遶境隊伍通過前後空品變化，所測得 $PM_{2.5}$ 最高值濃度可達 $4,188\mu g/m^3$ ，造成高值原因皆為媽祖鑾轎抵達時，信眾燃放大量鞭炮及煙火所致。（資料來源：行政院環境保護署環管處）



➡網拍環境用藥，小心最高罰新臺幣 30 萬元！！

隨著網路平台暢通，有別傳統販賣商廣告銷售方式，常見民眾自行上網路平台販賣、廣告環境用藥，環保署聯合直轄市、縣市環保局加強查核網路非法廣告環境用藥，於 104 年共查核環境用藥網路廣告 8,126 件，其中查獲 13 件非法網路廣告販賣環境用藥，均已依環境用藥管理法裁處並要求限期下架回收改善。環保署呼籲上網拍賣的民眾注意，依規定非持有環境用藥證照者，不可以在網路廣告販賣環境用藥，違者最高可罰新臺幣 30 萬元。

（資料來源：行政院環境保護署環管處）



衛生保健知識

►預防熱傷害的三要訣

臺灣時序已進入炎熱的夏季型態，各地出現的高溫，讓發生熱傷害的機會大幅增加，國民健康署提供 6 大高危險族群，例如嬰幼童、65 歲以上的長者、慢性病患、服用藥物者、戶外工作者、運動員或密閉空間工作者、過重及肥胖者(身體質量指數 BMI \geq 24)等，更應避免曝曬於高溫之下，並牢記預防熱傷害的三要訣：「保持涼爽、補充水分、提高警覺」小心防範熱傷害。

1、保持涼爽：

- (1)穿著輕便、淺色、寬鬆、透氣的衣服。
- (2)室內加裝遮光窗簾，避免陽光的直接照射，並關掉非必要的燈和電器設備，以避免產生更多的熱量。
- (3)儘可能待在室內涼爽、通風或有空調的地方；若家中沒有空調建議於高溫時至有空調設備的公共場所避暑。
- (4)不論時間長短，絕不可將幼童單獨留在密閉、停泊的車內。
- (5)雇主需加強通風設施或採用空氣調節器，以隔離工作場所的高溫設施及提供散熱裝置，減少熱能散發到工作間。

2、補充水分：

- (1)不論活動程度如何，都應該隨時補充水分，不可等到口渴才補充水分，且養成每天至少 2,000 cc 白開水的好習慣；但若醫囑限制少量者，應詢問醫師天氣酷熱時，應喝多少量為宜。
- (2)戶外工作者或運動者應每小時補充 2 至 4 杯（1 杯為 240c.c.）白開水，並避免菸酒。
- (3)可多吃蔬果，因蔬果含有較多水分。
- (4)不可補充含酒精及大量糖份的飲料，以避免身體流失更多水分。
- (5)避免喝太過冰冷的水，以避免胃不舒服。

3、提高警覺：

- (1)檢查居家及工作場所空調相關設備，是否正常運作。
- (2)於室內擺放溫度計，隨時監測室內溫度，避免室內溫度過高造成身體不適，並隨時注意氣象局發布的天氣預報，選擇氣溫較低的日期安排戶外活動。
- (3)嬰幼童及長者應避免於上午 10 點至下午 2 點外出，如果必須外出，建議行走於陰涼處，並塗抹防曬霜、戴寬邊帽以及太陽眼鏡。

(4)戶外工作者、運動員或密閉空間工作者，應隨時留意自己及身邊同事的身體狀況，適當休息並補充水分。

(5)為預防員工熱傷害，雇主應提供適宜的工作環境及相關防護、工作重新調整分配，並避免勞工每日在高溫場所工作時間超過六小時。

(6)雇主應安排相關課程，使員工認識熱傷害的症狀，以強化預防熱傷害的行動。

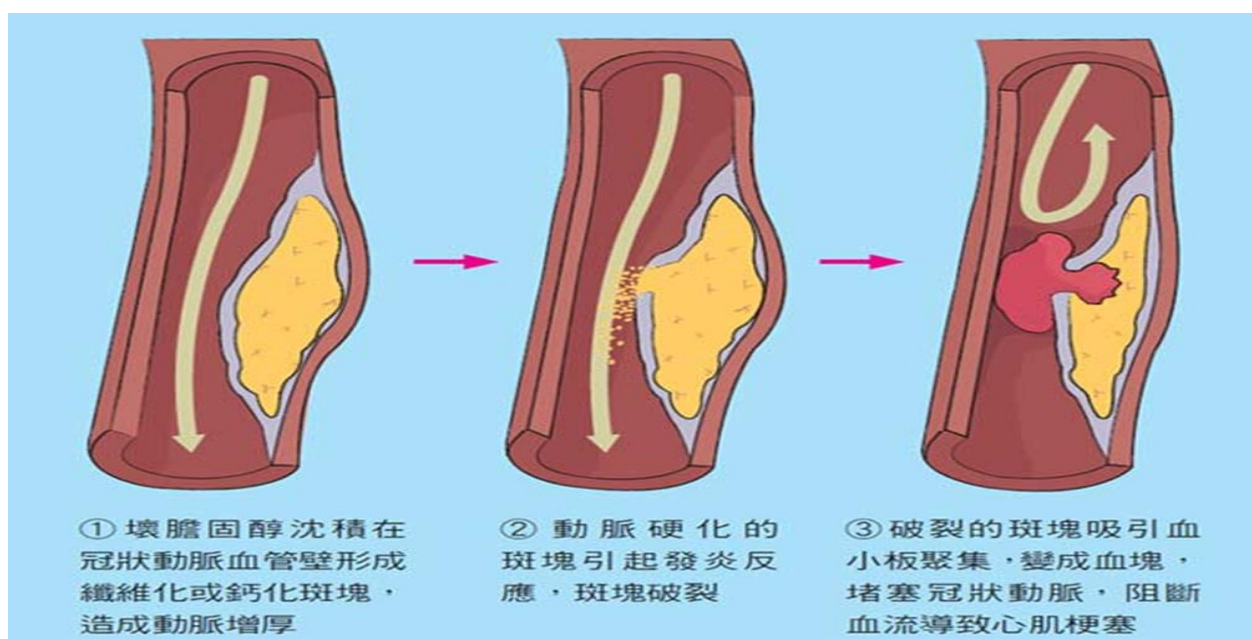
國民健康署提醒您當發現身體疑似出現熱傷害徵兆時，如體溫升高、皮膚乾熱變紅、心跳加速，嚴重者會出現無法流汗、頭痛、頭暈、噁心、嘔吐，甚至神智混亂、抽筋、昏迷等症狀，務必迅速離開高溫的環境、設法降低體溫（如鬆脫衣物、用水擦拭身體或搨風等）、提供加少許鹽的冷開水或稀釋的電解質飲料，並以最快的速度就醫。

➡**心肌梗塞**

因為冠狀動脈阻塞導致氧氣和養分無法輸送到它所供應心肌細胞，造成組織永久受損壞死，可能造成嚴重殘疾（心臟衰竭）或猝死。

症狀詳細說明「胸口像被揪住、緊緊壓住的疼痛」是心肌梗塞也就是心臟病發作最典型的症狀。疼痛的特徵還有：

- 1.沒有辦法用手明確指出哪一點，而是一種廣泛性疼痛。
- 2.疼痛區域在肚臍以上。
- 3.往上轉移、放射性痛，散布到肩膀、手臂、脖子、下巴、牙齒、胃痛、上腹部、後背都有可能。
- 4.有時病人講不出是「痛」，而是用「悶、緊緊的、鬱卒、綁綁的、好像被一塊石頭壓住、被大象的腳踏住……」來形容沈重的壓迫感。
- 5.其他症狀包括：呼吸困難、冒冷汗、暈眩、嘔吐等。



預防心肌梗塞的危險因子：

1. 飲食定時定量、維持理想體重：飲食依照計劃，攝取均衡且多樣化。肥胖者建議減重至理想範圍內，維持理想的身體質量指數(BMI)： $18.5 \leq \text{BMI} \leq 24$ 。
2. 低鹽飲食：衛生福利部建議每日鹽分攝取 6 公克以下。
3. 避免飲酒：男性每天不宜超過 2 個酒精當量，女性每天不宜超過 1 個酒精當量(每個酒精當量為 15 公克＝啤酒 360 毫升)。
4. 降低膽固醇攝取：飽和性脂肪攝取降至每日總熱量的 7% 以下，總膽固醇攝取降至每天 200 毫克以下。
5. 少吃精緻醣類：避免精緻甜食、各式糖果、糕餅及水果罐頭等。
6. 多攝取纖維：多選用富含纖維質的食物，例如新鮮蔬菜、水果及全穀類等。

根據衛生福利部統計，心臟病是國人第二號殺手，平均每 4 個人就有 1 個人患有高血壓。高血壓失控除了是造成主動脈剝離最重要原因之一，還會造成心臟病、中風等心血管疾病，具致命性或致殘性的嚴重併發症。高血壓的病人一定要遵照醫囑規律服藥、定期回診，另外自我生活照顧上更要定期測量血壓及做好飲食控制。

氣溫驟降與濕冷；增加心臟病及中風急性發作機會

每當氣溫驟降與濕冷時，因血管內的平滑肌也會跟著收縮，容易造成血壓升高，可能增加心臟病及中風急性發作的機會。罹患心血管疾病者、年長的長輩及肥胖等族群，務必注意三高控制及低溫促發心血管疾病之發生，並且一定要做好保暖工作，如果突然有胸悶、胸痛、呼吸困難等心臟病症狀，或是發生臉部表情不對稱、單手無力下垂、口齒不清等中風徵兆，一定要儘速就醫。

救心七行動，給自己一顆健康的心臟

損害心臟健康之危險因子都能夠透過良好健康習慣加以預防，國健署提供「救心 7 行動」：「控三高」(高血壓、高血糖、高血脂)、「拒菸」、「挑食」、「多動」及「健檢」，幫助遠離心血管疾病的威脅：

1. 控三高-減風險：有三高問題，更應妥善控制病情，定期量測及記錄自己的血糖、血壓、血脂肪數據，極採行健康的生活型態，如需用藥，應遵照醫師處方規律服藥控制及定期回診追蹤。
2. 拒菸-保健康：不管是直接吸菸或被動吸入二手菸，都有增加心臟病的風險，鼓勵吸菸民眾要立即主動戒菸。戒菸對心臟的好處立刻就能看到，戒菸一年後，罹患冠狀動脈心臟病機率可降低 5 成；而戒菸 5 年後，中風機率幾乎與無吸菸習慣的人相同。只要下定決心戒菸、拒菸以及避免親友暴露到二手菸的危害，也就是重拾健康的開始。

- 3.挑（好）食：挑選低鈉飲食（減少鹽份攝取）有助血壓控制、選好油（拒反式脂肪酸、少動物與飽和脂肪，選天然植物油）、多蔬果、堅果、糙米類食物。
- 4.多動-有活力：減少看電視、3C 用品等靜態活動，維持每週五次、每次 30 分鐘的中度身體活動。多動多流汗，對身體健康益處多多。
- 5.健檢-早發現：定期健康檢查，包括 BMI、腰圍、血壓、血糖、血脂等心臟病重要危險因子的檢查，以及早發現身體異常，俾能及早調整不良生活習慣及控制三高等危險因子，遠離疾病威脅。

注意心臟病之徵兆爭取黃金搶救期

有心血管疾病高風險的民眾，外出要隨身帶著病歷卡與緊急用藥，註記平時就醫院所、診斷、藥物過敏史；應隨身攜帶醫師開給緊急備用藥品，如發生疑似心肌梗塞的急性發作：須牢記保命兩要訣—(1)搶時間，(2)打 119 正確就醫。當出現胸悶、喘不過氣、冒冷汗等心肌梗塞症狀，應立即就醫。一旦懷疑是心肌梗塞或中風的急性發作，應該打 119，並以最快速到達醫院，由專業救護人員提供緊急送醫急救處理，有助於搶回寶貴性命及減少後遺症！（資料來源：國民健康署）

常見職災資訊分享及防災建議

(資料轉摘自北市勞檢處勞動安全電子報)

▶辦公場所感電案

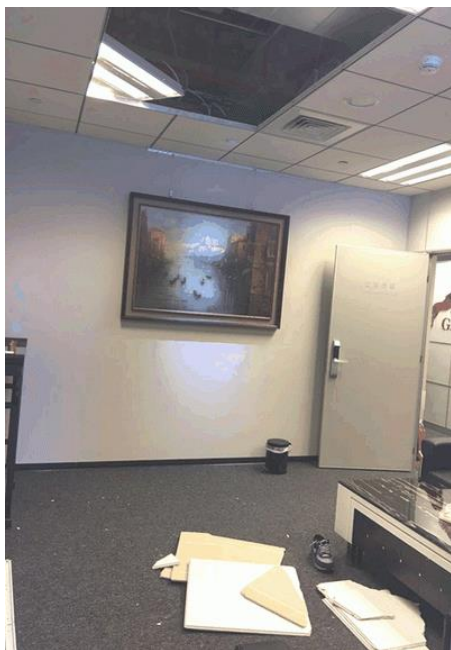
✚災害發生經過：

105 年 3 月 18 日 17 時陳○○至某財務管理公司拜訪親人，因發覺房間內的日光燈閃爍，故自行站立於 1.4 m 高木製合梯上欲把日光燈旋滅，以減少眼睛之不適。陳員雙手碰觸金屬燈罩時，不慎感電，從木合梯上跌落時腳踝卡住木合梯致使右腳踝骨折，送市立萬芳醫院診治。

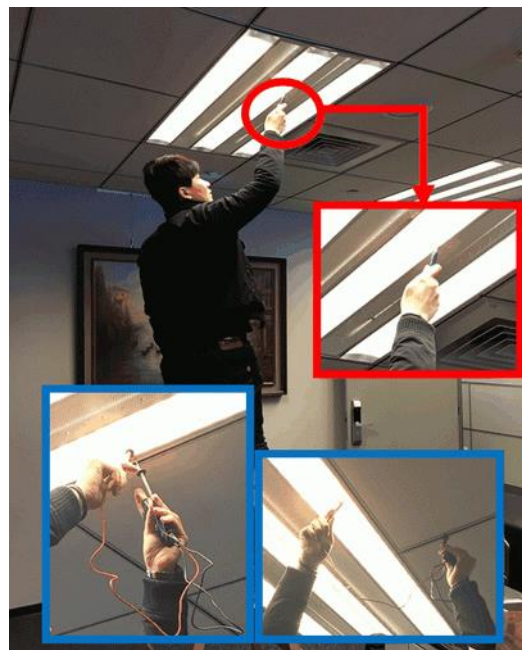
按該公司方於近期進駐於該棟大樓，研判之前進行內部裝潢時，天花板內電線未妥善搭接，致使部分裸線碰觸輕鋼架，連帶使燈罩帶電，陳員雙手碰觸金屬燈罩時，即形成感電迴路。

✚災害預防對策：

1. 天花板日光燈管閃爍，人員自行將之旋滅之行為常見於住家或辦公處所，又輕鋼架配合石膏板作為天花板的裝潢隨處可見。本案帶給啟示是平常的旋滅燈管行為或自行更換燈管的舉動，竟然也有感電的風險。故應養成電氣維修作業前進行檢電，以驗電筆、驗電起子或三用電表量測燈具、電器是否有漏電之現象（僅限用於低壓電之檢測）。
2. 旋滅燈管或自行更換燈管前應進行檢電動作，或由技術人員為之。
3. 高處作業應使用合格之安全上下設備。



事故現場照片



作業前應先檢電（此為示意圖）

➡ 清潔溶液勿以未標示之寶特瓶分裝 易使勞工誤飲

✚ 災害發生經過：

105 年 03 月 16 日 14 時 30 分左右，某飯店廚房清潔廠商(赫○建築物管理維護股份有限公司)一名員工於清潔作業稍作休憩時，誤將自行稀釋分裝於未標示清楚之寶特瓶內的除臘劑(TRC-100 超強超快速剝離劑)飲入口中但未吞下便吐出，並至打卡室求救並以清水漱口，飯店安全室接獲通知便立即通知 119 送往醫院治療，該名勞工已於 105 年 03 月 24 日出院返家休養。

✚ 災害預防對策：

1. 分裝清潔劑時，應裝入於有標示清楚內容物成份及有危害圖示之容器內。
2. 雇主應加強勞工使用清潔溶液時必要之安全衛生教育訓練。



罹災者誤飲之清潔劑



分裝於未標示之寶特瓶示意圖

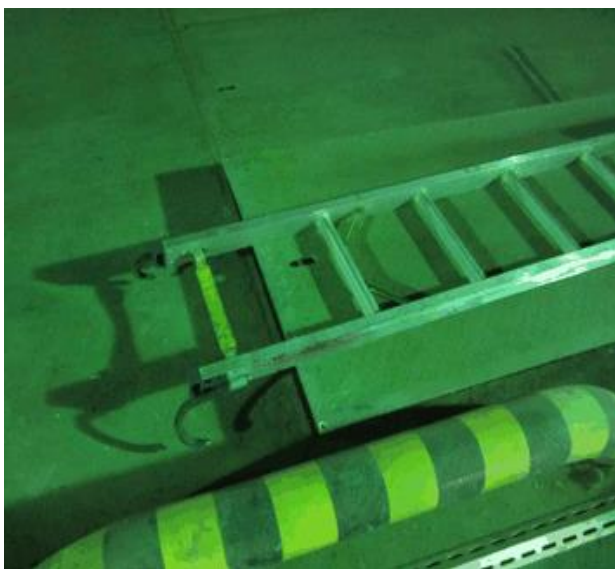
➡ 工地墜落職災案

✚ 災害發生經過：

105 年 3 月 3 日上午 9 時 50 分左右，勞工廖○○於內湖污水處理廠初沉池欲進行清潔作業，作業前廖君確認池底狀況，欲回地面時因爬梯未確實固定滑動撞到牆面，致罹災者墜落，造成多處骨折，經 119 送三軍總醫院急救，幸無生命危險。

✚ 災害預防對策：

1. 雇主對在高度 2 公尺以上之高處作業，勞工有墜落之虞者，應使勞工確實使用安全帶、安全帽及其他必要之防護具。
2. 雇主對於使用之移動梯，應採取防止滑溜或其他防止轉動之必要措施。
3. 雇主對勞工於高差超過 1.5 公尺以上之場所作業時，應設置能使勞工安全上下之設備。
4. 雇主對擔任營造作業之勞工，應依其工作性質施以安全衛生在職教育訓練。



罹災者確認池底狀況，欲回地面時因爬梯未確實固定滑動撞到牆面



對於使用之移動梯，應採取防止滑溜或其他防止轉動之必要措施

➡ 漢堡店勞工操作絞肉機手指被捲案

✚ 災害發生經過：

104 年 10 月 28 日 18 時 12 分，位於中山北路巷弄內之漢堡專賣店勞工正操作絞肉機處理肉料，於調整肉料時，未使用輔助器具（壓棒），直接以右手伸入絞肉機入料孔，右手不慎被捲入，導致右手食指第一節及中指、無名指、小拇指整根遭絞破碎，現場另一名勞工見狀趕緊聯絡 119，教護車到後立即送醫急救。

✚ 災害預防對策：

1. 雇主對於勞工操作絞肉機欲調整肉料時，應確實使勞工使用輔助器具（壓棒）。
2. 雇主對新僱勞工或在職勞工於變更工作前，應使其接受適於各該工作必要之一般安全衛生教育訓練。
3. 雇主應將絞肉機操作安全標準張貼於使用者明顯易見處，並時常叮嚀人員遵守作業安全規定。



罹災者操作之絞肉機



調整肉料時應使用壓棒