

---

# 人事服務巡迴列車

---

人事室  
110年8月



# 宣導事項

- ❑ 本所改制行政法人篇
- ❑ 公務員兼職與經商之限制篇
- ❑ 反職場霸凌篇
- ❑ 性騷擾防治篇
- ❑ 酒駕防治篇
- ❑ 員工協助方案（EAP）篇
- ❑ 差勤管理篇（含進入大陸地區申請作業流程）
- ❑ 公務員福利篇

---

# 本所改制行政法人說明篇

---



# 改制歷程

1071205

立法院將設置  
條例草案交司  
法及法制委員  
會、教育及文  
化委員會審查

1071108

行政院第3625  
次院會決議通  
過，同日函送  
立法院審議

1070906

行政院核定本  
所隸屬「核能  
安全委員會」  
，並改制為行  
政法人。

110年

**1100518-0630 本所人事服務巡迴列車**

110326 本所籌備小組第4次會議

109年

1090901、1229 本所籌備小組第2、3次會議

1090113 原能會第2次函報設置條例草案送行政院

108年

1080219 本所改制行政法人籌備小組第1次會議

1080129 公告本所改制行政法人**籌備小組**設置要點

107年

1071228 辦理改制**行政法人說明會**及**員工移撥意願調查**

1071225 本所內網「**行政法人專區**」上線

1071024 原能會第1次函報設置條例草案送行政院

1070918、0925、1023 設置條例草案第1~3次報送原能會



# Q：何為行政法人？

A：為執行特定公共事務，依法律所設立的公法人

## 行政法人所執行之公共任務之條件

### 需求 分析

- 具有專業需求或須強化成本效益及經營效能

### 推動 單位

- 不適合由政府機關推動，亦不宜交由民間辦理

### 低公 權力

- 所涉及公權力行使程度較低者為限



# 國家龍潭原子能科技研究院

保留身分

權益不變

## 現職公務人員移撥權益

# 公務人員部分

## 公務人員隨同移撥意願調查



隨同移轉者

不隨同移轉



依原適用公務人員  
之相關法令

主管機關  
協助安置

或

依適用法令  
退休、資遣

或

依行政法人之  
人事管理規章進用

任用、服務、懲戒、考  
績、訓練進修、俸給、  
保險、保障、結社、退  
休、資遣、撫卹、福利  
及其他權益事項

不具  
公務人員身分

# 公務人員依適用法令辦理退休

## 退休 條件

· 任職滿**20**年

· 任職滿**10**年  
未滿**20**年，年  
滿**55**歲

· 本職務最高  
職等年功俸最  
高級滿**3**年，  
年滿**55**歲

## 慰助 金

本(年功)俸



專業加給



(主管加給)

最多一次加發  
七個月  
俸給總額慰助金



TIPS

- 1.公務人員屆齡退休者，依其**提前退休**之月數發給。
- 2.因機關組織變更，不符所定退休條件而須裁減之人員，應予資遣。資遣給與，準用一次退休金給與標準計給。

## 聘僱人員部分

### 聘僱人員隨同移撥意願調查



隨同移轉者

改制之日  
依行政法人  
人事管理規章進用



不隨同移轉



改制之日  
辦理離職

最多一次加發  
七個月  
月支報酬



契約將屆滿人員，依其提前離職之月數發給。





## 工友(含技工、駕駛)部分

### 工友(含技工、駕駛)隨同移撥意願調查



隨同移轉者



改制之日  
依適用法令  
辦理退休、資遣  
改依行政法人  
人事管理規章進用

不隨同移轉



主管機關  
協助安置

或

依適用法令  
辦理退休、資遣

最多一次加發  
七個月  
餉給總額慰助金



已達屆齡退休之人員，依其提前退休之月數發給。

# 本所行政法人專區

The screenshot shows the website of the Institute of Nuclear Energy Research (INER). The navigation menu includes links for 'Home', 'eCPA Human Resource Management System', 'INER Home', and 'Administrative Legal Entity Special Zone'. The 'Administrative Legal Entity Special Zone' link is highlighted with a red box. Below the navigation menu, there is a sidebar with links for 'Administrative Legal Entity Special Zone', 'FAQ', and 'Security (Warning)'. The main content area displays a list of news items with titles and dates, and a table of links with titles and counts.

標題	點閱數
國家能策原子能科技研究發展條例草案配合公職人員利益衝突迴避法修正條說明及送修說明	點閱數: 579
國家能策原子能科技研究發展條例草案配合公職人員利益衝突迴避法修正對照表	點閱數: 186
「國際核安管制與核能研究機構之組織分工及合作」委託研究案 ( 簡本報告 )	點閱數: 167
[相關資訊] 1080129行政法人臺灣小組設置要點及送修說明	點閱數: 310
[會議紀要] 1071228本所改制行政法人說明會會議紀錄	點閱數: 317
[相關連結] 人事行政處 行政法人專區	點閱數: 296
[相關法規條文] 國家能策原子能科技研究發展條例草案總說明	點閱數: 292
[相關法規條文] 政府機關 ( 構 ) 改制行政法人應辦理之事項、時程及分工	點閱數: 416
[相關法規條文] 本所改制行政法人研擬法規分工表	點閱數: 384



本所  
行政法人專區  
QR-code

<http://webin.iner.gov.tw/index.php/經營管理/行政法人專區.html>



人事總處  
行政法人專區  
QR-code

<https://www.dgpa.gov.tw/mp/archive?uid=149&mid=148>



行政院原子能委員會

**核能研究所**

Institute of Nuclear Energy Research  
Atomic Energy Council, Executive Yuan

---

# 公務員兼職與經商之限制篇

---

# 公務員服務法第13條

## 經商之限制

### 第1項

公務員**不得經營商業**。但投資於非屬其服務機關監督之...事業，為股份有限公司股東...而其所有股份總額**未超過其所投資公司股本總額百分之十**者，不在此限。

所謂先予撤職，即係先行停職之意，先予撤職（停職）後仍應依法送請懲戒。

### 第2項

公務員非依法不得兼公營事業機關或公司代表官股之董事或監察人。

### 第4項

公務員違反第一項、第二項或第三項之規定者，應**先予撤職**。

### 第3項

公務員利用權力...而圖利者，依刑法第一百三十一條處斷；其他法令有特別處罰規定者，依其規定。其離職者，亦同。



## 違反服務法第13條規定之認定標準表

銓敘部106年11月17日部法一字第10642836631號函

序 號	兼任態樣	認定標準	是否違法
(五)	兼任停業中公司（商號）負責人、董事及監察人。	<ol style="list-style-type: none"> <li>1.任公職前即兼任停業中公司（商號）左列職務</li> <li>2.任公職期間該公司（商號）均為停業狀態，且無營業事實。</li> <li>3.積極辦理解任登記中。</li> </ol>	<ol style="list-style-type: none"> <li>1.如經服務機關認定未具左列標準者，違法。</li> <li>2.如經服務機關認定同時具有左列標準，且完成解任登記者，不予停職移付懲戒，惟仍應予以行政懲處。</li> </ol>
(六)	兼任未申請停業，惟查無營業事實之公司（商號）負責人、董事及監察人。	<ol style="list-style-type: none"> <li>1.無法律明確依據。</li> <li>2.非代表官股。</li> </ol>	違法。

# 公務員兼職



## 公務員服務法 第14條

除法令所規定外，  
不得兼任他項**公職**  
或**業務**

依法令兼職者，不  
得兼薪及兼領公費

依法令或經指派兼職  
者，於離去本職時，  
其兼職亦應同時免兼

公職	各級民意代表、中央與地方機關之公務員及其他依法令從事於公務者。
業務	不論是狹義的業務，如已取得各類證照之執行業務；或廣義的「以反覆同種類之行為為目的之社會活動」之行為均屬之



## 公務員兼職

### 公務員服務法 第14條之2

公務員兼任非營利事業或團體  
受有**報酬**職務許可辦法

應經服務機關許可

公務員兼任非營利事業或團體受有報酬職務申請書

### 公務員服務法 第14條之3

公務員兼任非營利事業或團體職務，未受有報酬

應經服務機關許可

本所所屬公務員兼任非營利事業或團體職務(未受報酬)申請表

**報酬：**受有金錢給與或非金錢之其他利益



## 公務員兼職

### 軍公教人員兼職費支給表

單一職務兼職費  
8,500元為限

每月最多2個兼職費  
17,000元為限





# 公務員兼課

## 公務員服務法 第14條之3



兼任教學或研究工作

本所人員所外兼課補充  
規定

應經服務機  
關許可

不得兼任公專  
私立學校  
任教師

本所人員所外  
兼課申請表



# 公務員阿金於拍賣網站上進行買賣是否違反公務員服務法？

1. 公務員僅於下班時間透過網站（含拍賣網站）出售家中二手或多餘用品
2. 公務員於拍賣網站上買賣，具有規度謀作之性質
3. 公務員將該網站個人帳號借予他人出售物品

是否為經營  
商業行為？



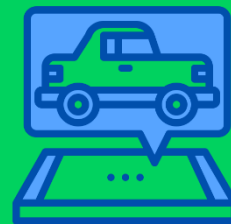
銓敘部109年7月2日部法一字第10949502621號令：公務員服務法第13條第1項所指「**經營**」原為**規度謀作**之意，經濟學上稱之為欲繼續經濟行為而設定作業上的組織，亦即指本人實際參加規度謀作業務之處理而言。至是否涉及規度謀作，應由權責機關就個案事實而為綜合判斷。



阿金得否利用下班或休假時間，兼任新型態駕駛(如Uber、多元化計程車)，賺取外快？



得否兼任新型態駕駛？





直樹熱心公益，鄰里關係良好，深受地方人士推崇，能否兼任里長或鄰長，為民服務？



得否兼任里長？

得否兼任鄰長？



湘琴剛搬到新社區，得否兼任公寓大廈  
管理委員會總幹事、委員或主任委員？



得否兼任  
總幹事？

得否兼任委員  
或主任委員？



行政院原子能委員會

**核能研究所**

Institute of Nuclear Energy Research  
Atomic Energy Council, Executive Yuan

---

# 反職場霸凌篇

---



# 反職場霸凌

## 職場霸凌

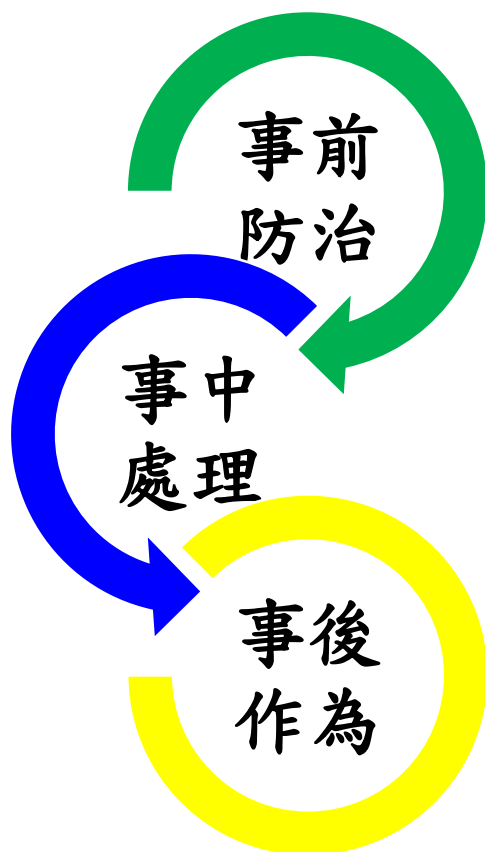
- 一、工作場所
- 二、權力濫用
- 三、不公平的處罰
- 四、持續性





# 反職場霸凌

本所員工職場霸凌防治及處理作為



□ 各單位加強**宣導**

□ 各單位**職安小組**調查

□ 所長**核定**



行政院原子能委員會

**核能研究所**

Institute of Nuclear Energy Research  
Atomic Energy Council, Executive Yuan

---

# 性騷擾防治篇

---



# 性騷擾防治

## □ 性別工作平等法、性騷擾防治法

✓ 敵意環境性騷擾

✓ 交換式性騷擾





# 性騷擾防治

## 本所工作場所性騷擾防治措施申訴及懲戒處理要點

發生性騷擾  
事件

調查委員會  
調查程序

調查委員會  
審議處理

- 書面、言詞
- 一年內



- 確認受理
- 專案小組調查
- 完成調查報告

- 親自出席
- 書面通知
- 附記救濟規定



行政院原子能委員會

**核能研究所**

Institute of Nuclear Energy Research  
Atomic Energy Council, Executive Yuan

---

# 酒駕防治篇

---



# 酒駕防治

## 相關行政責任處理原則

吐氣酒精濃度達每公升(毫克)

1. 0.01以上未滿0.15、申誡二次
2. 0.15以上未滿0.25、記過一次
3. 0.25以上未滿0.4、記過二次
4. 0.4以上、記一大過

1. 不依指示停車接受檢、拒絕接受酒精濃度測試、記過二次
2. 五年內有第二次以上之酒駕累犯違規、記一大過或移付懲戒
3. 未於事發後一週內主動告知、申誡二次

何謂  
酒駕

服用酒類或其他相類之物而駕駛汽車或機車之行為

酒駕  
未肇  
事

酒駕  
肇事

1. 致人於死或重傷或致人死傷後逃逸者、一次記二大過免職或移付懲戒並得先行停止職務
2. 其他情形、記一大過

其他  
違規  
情事

**刑事、民事**等責任  
另依有關規定處理



行政院原子能委員會

**核能研究所**

Institute of Nuclear Energy Research  
Atomic Energy Council, Executive Yuan

---

# 員工協助方案(EAP)篇

---

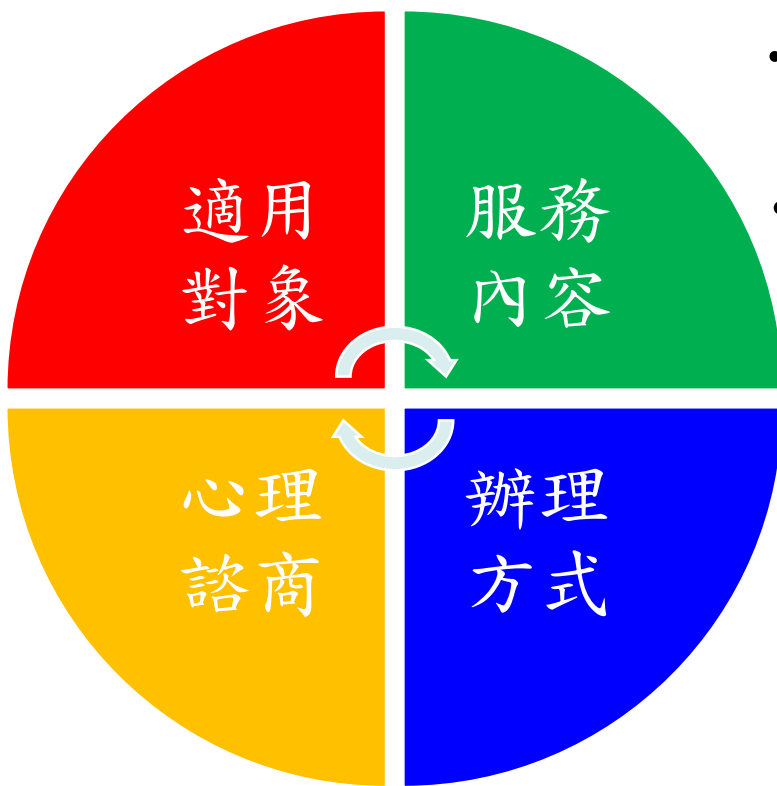


# 員工協助方案(EAP)

## 本所推動員工協助方案實施計畫

• 全體員工

- 提出申請
- 每次50分鐘為原則
- 費用由本所負擔為原則



• 個人層次

• 組織及管理層次

- 需求調查
- 網頁建立專區
- 員工關懷小組
- 健康檢查及醫療諮詢
- 講座或影片欣賞



# 員工協助方案(EAP)

本所110年員工協助方案服務需求問卷  
調查調查結果規劃採行具體措施

巡迴  
宣導  
列車

管理  
專題  
演講

工作  
適應  
調整

健康  
促進  
演講

諮商  
議題  
研習

---

# 差勤管理篇

(含進入大陸地區申請作業流程)

---



# 本所員工進入大陸地區申請作業流程

簡任第10職等及以下未涉及國家安全機密之公務員申請赴大陸地區

非公務事由

電子差勤申請

線上填寫赴大陸申請表

人事、政風會簽

本所核准

返臺上班後一星期內應於差勤系統填具返臺意見反映表

公務事由

簽陳、電子差勤申請

線上填寫赴大陸申請表

本所核准或核轉

原能會授權本所同意或核定

返臺上班後一星期內應於差勤系統填具返臺意見反映表

簡任第11職等以上未涉及國家安全機密之公務員申請赴大陸地區

簽陳、電子差勤申請

線上填寫赴大陸申請表

本所附具意見（函轉）

原能會同意及核轉

內政部（入出國及移民署）為許可或不予許可決定

以書面或傳真回復申請人所屬機關（承辦處室）及核轉機關

返臺上班後一星期內應於差勤系統填具返臺意見反映表



# 本所員工進入大陸地區申請作業流程

## □ 差假起迄點

實際出國起迄日(僅假日出國者亦同)

## □ 赴陸轉機亦應申請

入境轉機或不入境轉機(過境轉機)  
不含香港澳門

## □ 何時提出申請

10職等以下赴陸7日前(本所)  
11職等以上赴陸2日前(內政部移民署)

## □ 違反規定懲處

10職等以下由本所行政懲處  
11職等以上內政部裁處新臺幣2萬元  
以上10萬元以下罰鍰





## 未依程序請假之處理

- 未辦請假手續而擅離職守
- 假期已滿仍未銷假
- 有虛偽情事
  
- ✓ 均以曠職論
  
- ✓ 曠職以時計



## 未依程序請假之案例

1. 員工**核心上班時間**進出三號門均應刷卡
2. 利用**來賓證、廠商工作證**虛偽進出所區
3. 搭乘**中科院交通車**至石園醫務所就醫



行政院原子能委員會

**核能研究所**

Institute of Nuclear Energy Research  
Atomic Energy Council, Executive Yuan

---

# 公務員福利篇

---



# 公務員福利篇

03

- 1000元內
- 限等值慰問品
- 覈實檢據發票核銷

♥ 貼心提醒：請於住院及療養期間提出申請，奉核可後再檢據結報。

住院  
慰問金

生活  
津貼

01

- 結婚補助
- 生育補助
- 眷屬喪葬
- 子女教育補助

♥ 貼心提醒：詳見其後生活津貼專題

02

- 生日當日需在職
- 壽星當月1000元

♥ 貼心提醒：請同仁盡量參加單位之慶生並合照以利核銷

生日  
禮金



## TIPS



- 各項福利措施在本所內部入口網站首頁左上方「更多服務 政令宣導」區塊已連結到行政院人事行政總處的「公務福利e化平台」，同仁可以隨時上網瀏覽。



## 生活津貼專題



女性 本人生育	公保生育給付2個月。
男性 配偶生育	得申請兩者間的差額。



子女教育 補助表	依學制，從國小到大學， <b>500元至35,800元不等</b>
-------------	-----------------------------------



本人結婚	<b>2個月薪俸額</b>
------	---------------



父母、配偶死亡	<b>5個月薪俸額</b>
子女死亡	<b>3個月薪俸額</b>

♥ 貼心提醒：各項補助需於事實發生時符合請領規定，並於 3 個月內向本機關或學校申請



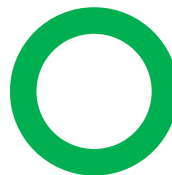
大白為現敘9等功7(薪額48,505)的科長，其太太大紅為私人企業的員工(月投保薪資31,800)，女兒小粉兩個月前剛出生



由大白直接請領2個月薪俸額的生育補助  
( $48,505 \times 2 = 97,010$ )。



生育補助



由小紅先請領勞保的生育給付( $31,800 \times 2 = 63,600$ )，再由大白請領兩者之間差額的生育補助  
( $48,505 \times 2 - 63,600 = 33,410$ )。



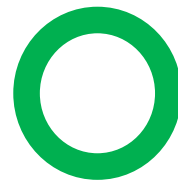
大兒子就讀國立大學一年級，在校成績優異並獲優秀學生獎學金。小兒子就讀公立高中一年級，獲有十二年國民基本教育補助，免納學費。



子女領取十二年國民基本教育補助者，不可請領子女教育補助，因此小兒子**不可領取公立普通高中3,800元的子女教育補助**。



### 子女教育補助



子女領取優秀獎學金者，仍可請領子女教育補助，因此大兒子**仍可領取公立大學13,600元的子女教育補助**。



# 公務福利e化平台



## 政策

政策性福利措施

友善家庭服務

## 保險

公教團體保險

公教長期照顧保險

公教旅遊平安卡

## 貸款

中央公教急難貸款

公教房屋貸款

公教消費性貸款

## 其他

公教健檢

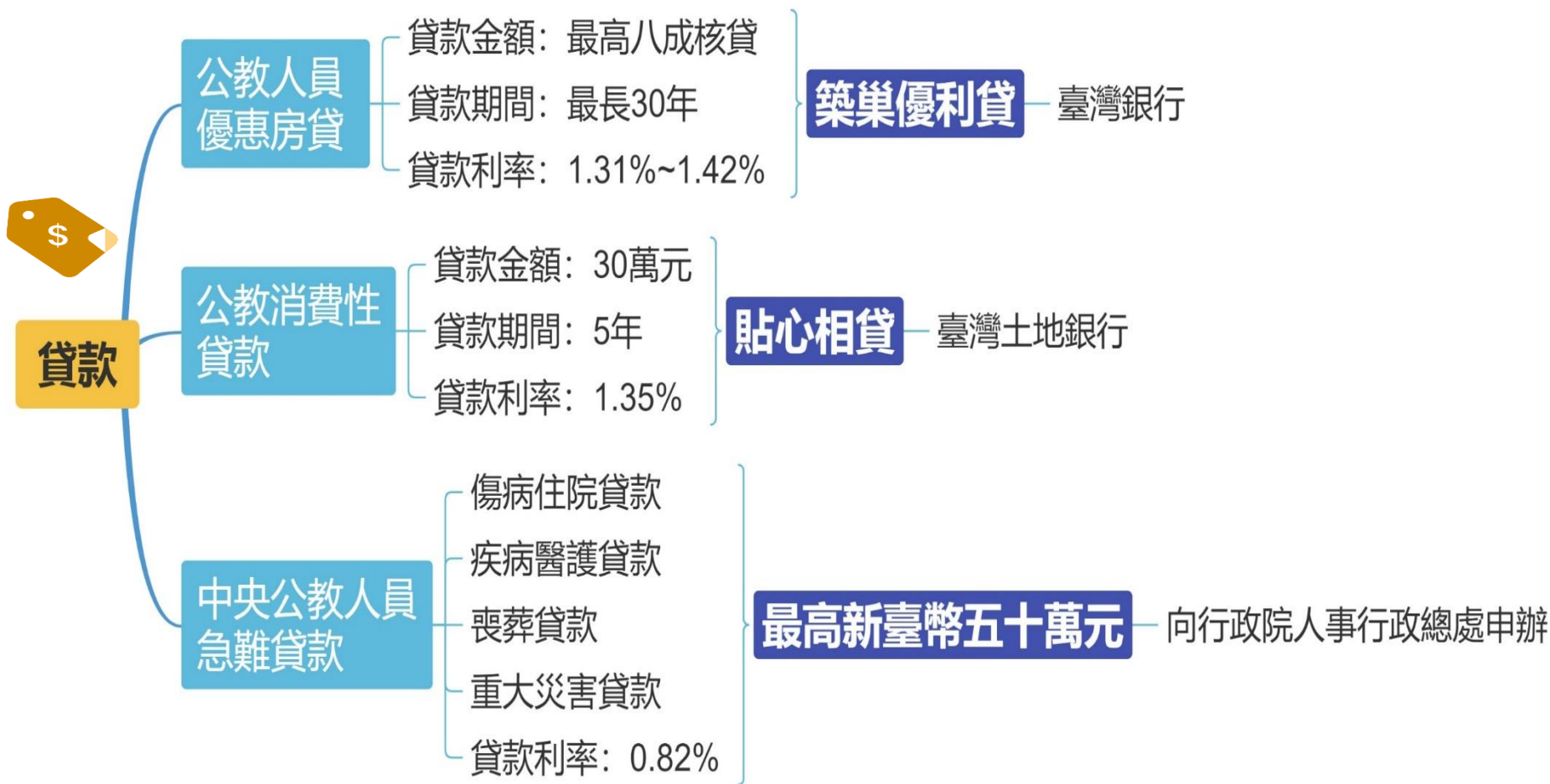
公教網路購書

優惠商店

文康活動

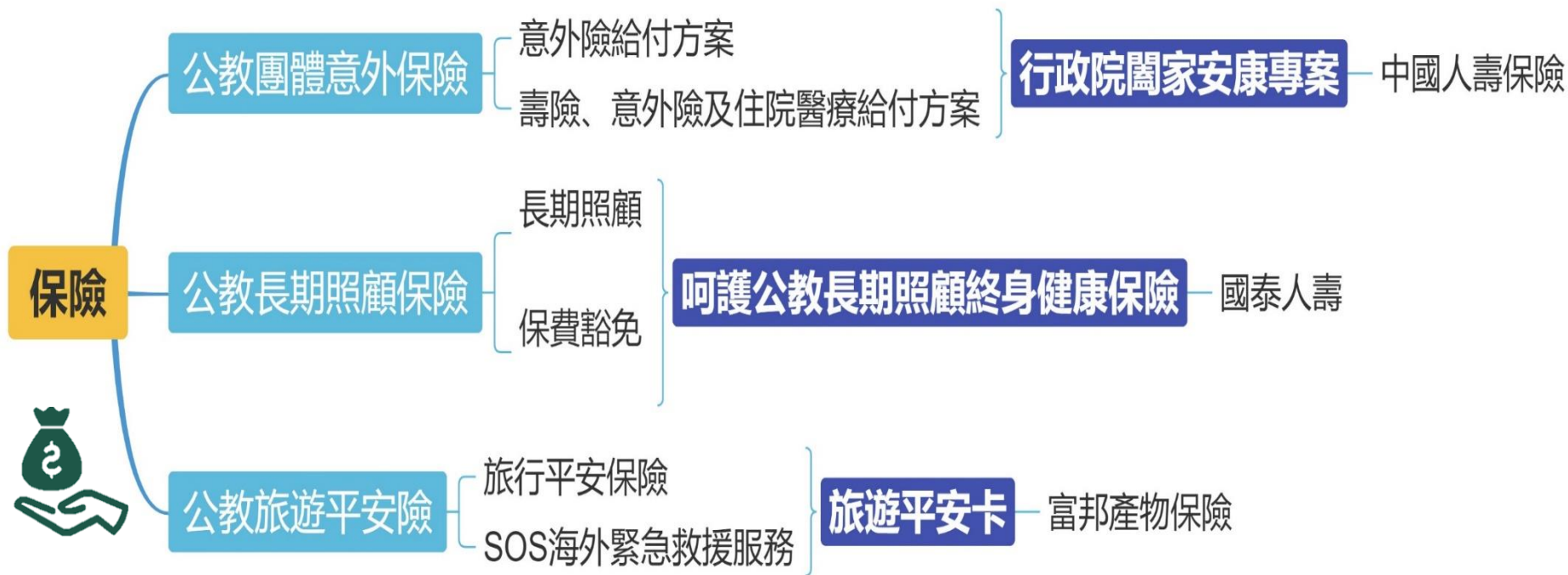


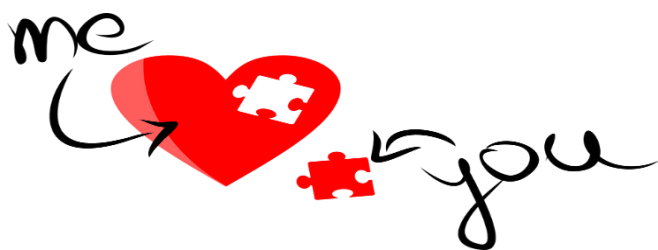
# 相關福利之承辦機關及公司整理





# 相關福利之承辦機關及公司整理





## 本所舉辦聯誼活動

👍 所慶

親子同樂會  
退休人員餐會  
園遊會  
科普展覽

8月

🏃 路跑

各組前十名獎勵金  
參賽紀念品贈送

10月

❤️ 歲末聯誼

各單位表演活動  
聯誼茶點

12月



# 補繳退撫基金年資篇 (原稱：購買年資)



## 適用對象

- ◎ 初任公務人員
- ◎ 具有退撫新制實施後之義務役年資

♥ 小提醒：補繳退撫基金費用由服務機關與公務人員共同負擔



## 關鍵知識

初任公務人員具有退撫新制實施後之義務役年資，未併計核給退離給與者

應於初任到職之日起十年內，申請補繳退撫基金費用

始得併計年資

請於正式派代日起三個月內申請補繳退撫基金費用，逾期補繳者加計利息，十年後不得再申請補繳。

自初任之日起算，逾三個月後始申請者，應加計利息。





# 報告完畢





# 線上問卷填答

